

GOOGLE EARTH VOYAGER 6.0

DANSK BRUGERVEJLEDNING

Programmet Google Earth Voyager er udarbejdet af
Tamer E. Louis

Denne danske oversættelse er baseret på den engelske
brugervejledning, der er udarbejdet af

Tamer E. Louis og Philip D. Skou

INDHOLDSFORTEGNELSE

Afsnit / Indhold	Side
1. Introduktion	3
1.1. Hvad er Google Earth Voyager	3
1.2. Hvorledes virker Google Earth Voyager	3
2. Installation	4
2.1. Download GV – den samlede pakkes indhold	4
2.2. Oprettelse af genvej, i Start eller lignende	5
2.3. Oprettelse af område mapper	5
3. Opsætning af Google Earth	6
3.1. Grundlæggende	
3.2. Indstilling af NAVIGATION i Google Earth	6
3.3. Indstilling af RUNDTURE i Google Earth	7
3.4. Indstilling af 3-D VISNING i Google Earth	8
3.5. Indstilling af CACHE i Google Earth	9
3.6. Indstilling af NETWORK LINK i Google Earth	10
3.7. Kontrol af sidepanel – mine steder	11
4. Indstilling af Google Earth Voyager	12
5. Kopiering af mappe med cache fil m.m.	15
6. Fortsat arbejde i Google Earth	16
7. Google Earth Off Line	17
8. Nulstilling af cache-fil m.m. i Google Earth	18
9. Gode råd til genveje m.m.	18
10. Hente og installere allerede definerede områder	19
11. Yderligere informationer	

1. INTRODUKTION

1.1 Hvad er Google Earth Voyager?

Google Earth Voyager (GEV) er et program, der automatisk genererer en Google Earth "cache fil", for et specifikt område - set fra en speciel højde - defineret af brugeren.

Brugeren kan senere - off line (~ ej tilsluttet til internettet) hente filen frem og åbne den i Google Earth. Brugeren vil her kunne arbejde med filen, som om han/hun var online med Google Earth.

1.2 Hvorledes virker Google Earth Voyager?

GEV gemmer (~ cache) det område, brugeren definerer på Google Earth.

Det betyder, at brugeren definerer områdets størrelse, med hvilken højde samt med hvilken opløsning det pågældende område skal gemmes (~ cache).

Der er tre måder du kan definere og gemme område(r) eller punkter:

Ét område

Her scanner GEV over ét område set fra en bestemt højde, startende fra det nordvestlige hjørne.

Flere område

Samme procedurer som ovenstående - ét område - nu bare to eller flere områder - samlet i en fil.

Spredte punkter

Ud fra en liste af GPS koordinater eller lignende.

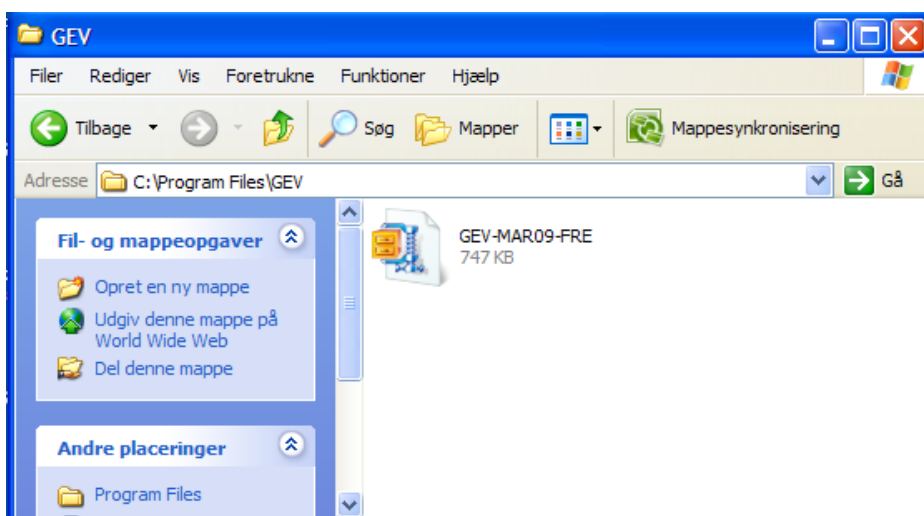
2. INSTALLATION.

2.1 Download GV – den samlede pakkes indhold.

Opret en mappe (eksempelvis navn: **GEV**) på dit C-drev eller D-drev på din PC. Mappen behøver ikke at ligge direkte i roden, men kan oprettes i hvilken som helst anden mappe. I eksemplet her oprettet under C:\program files.

Alle data til GEV ligger på zip-filen **GEV-MAR09-FRE** (pakket fil).

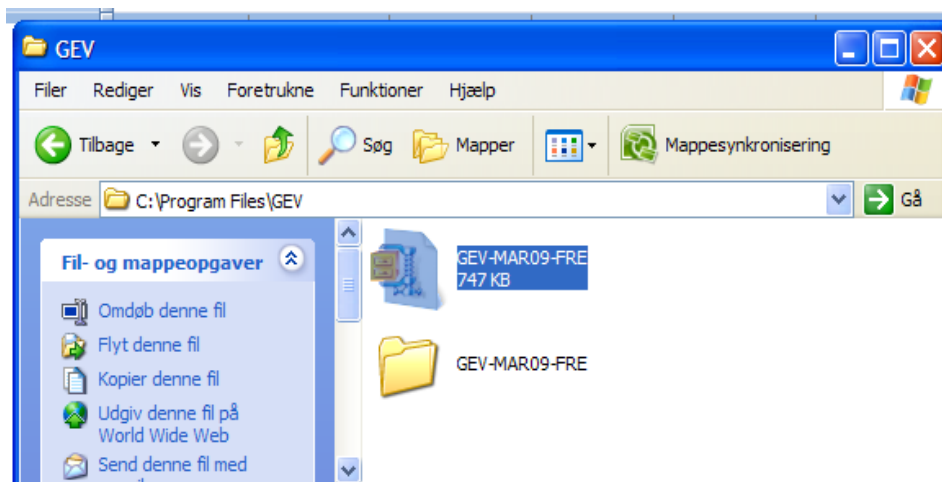
Download **GEV-MAR09-FRE** og placér den i den nye oprettede mappe – (eksempel: C:\program files\GEV - som nedenstående).



Højreklik på ikonet med **GEV-MAR09-FRE**.

Vælg Winzip – eller lignende udpakningsprogram.

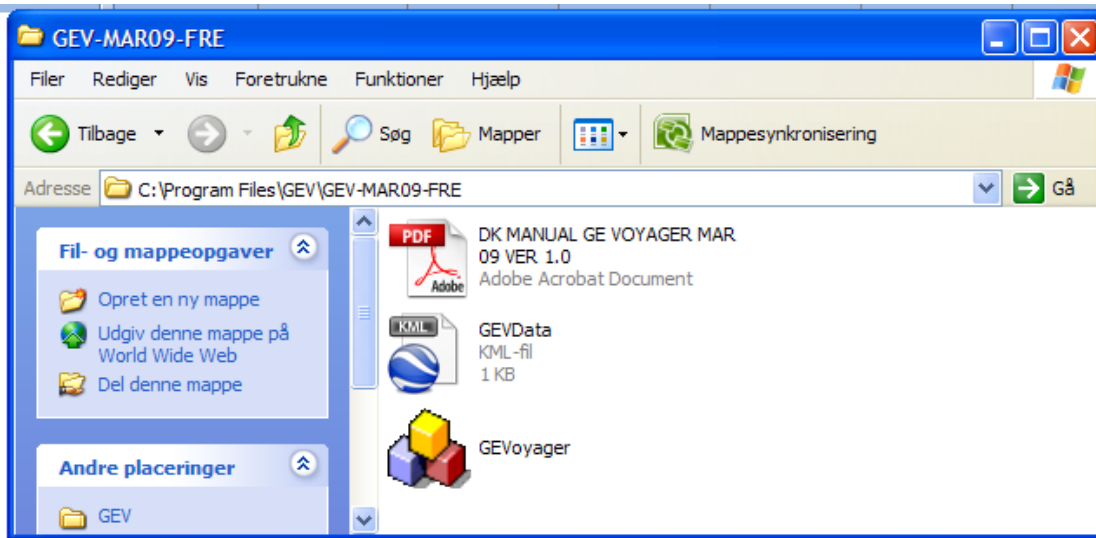
Winzip – “extract to here” (til mappen C:\program files\GEV).



Mappen **GEV-MAR09-FRE** indeholder så tre filer:

GOOGLE EARTH VOYAGER 6.0 – DANSK MANUAL

J.V. FREDERIKSEN



- selve programmet **GEVoyager.exe**,
- data-filen til integration med Google Earth **GEVData.kml**,
- denne **danske manual** (pdf) (DK MANUAL GE VOYAGER MAR 09 VER 1.0).

2.2 Oprettelse af genvej, placering i Start eller lignende.

Du kan nu oprette en genvej til **GEVoyager**, eller lade det indgå under Start, således du har nem tilgang til programmet.

2.3 Oprettelse af område mapper.

For brugeren senere hen arbejde med forskellige områder, han/hun har gemt, er det en god idé at oprette mapper, hvis navne svarer til området. Lad være med at anvende Æ, Ø og Å samt specielle tegn.

Ligeledes er det en god ide at oprette en mappe "master GEV", hvor kml filen GEVData kopieres over i.

- a. Opret mappen "Varde Kaserne" (skal anvendes senere i eksemplet)
under C:\Program Files\GEV

3. Opsætning af Google Earth.

3.1 Grundlæggende.

For at GV kan anvendes sammen med Google Earth, kræver det, at brugeren sætter Google Earth op på en bestemt måde. Opsætningen omfatter:

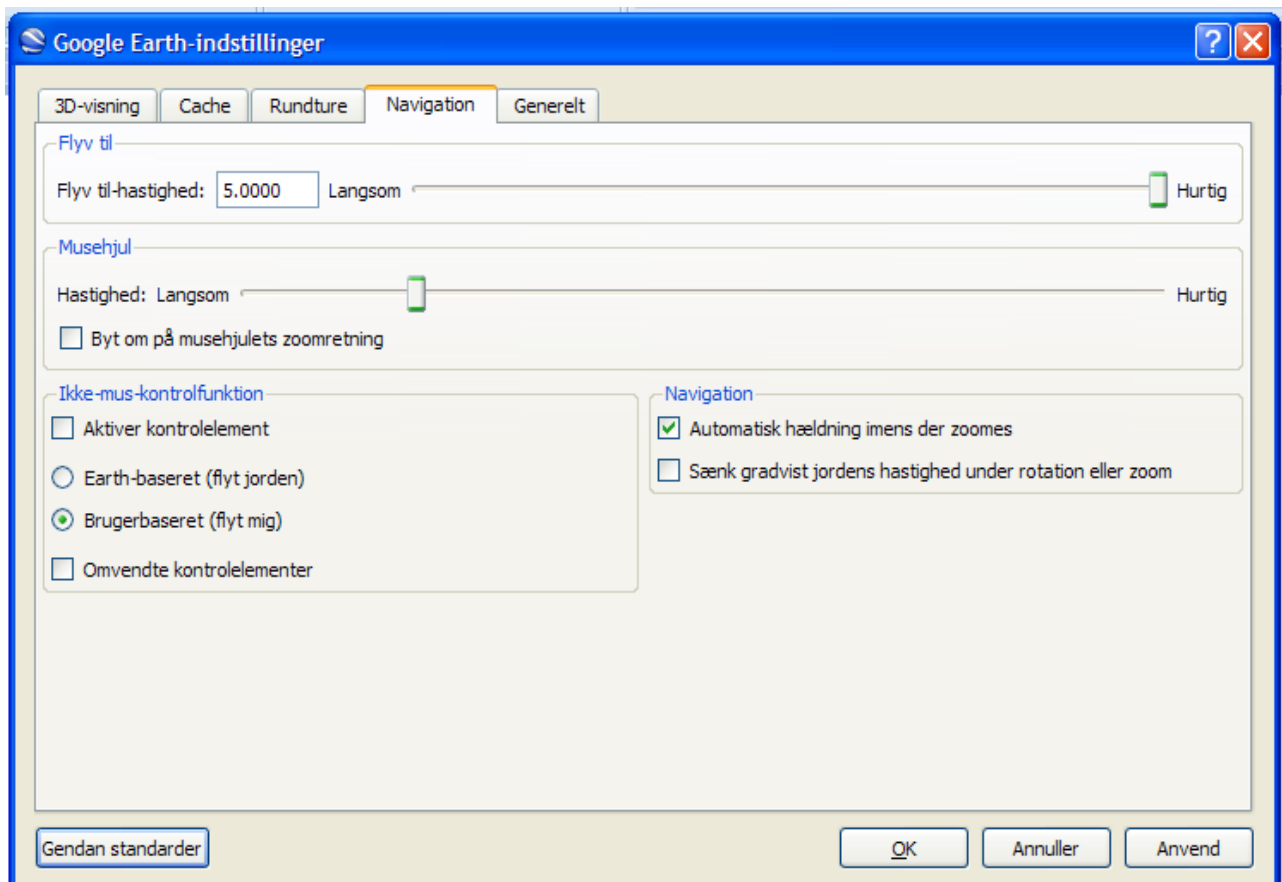
- Google Earth – Værktøjer – Indstillinger – **Navigation** (se 3.2)
- Google Earth – Værktøjer – Indstillinger – **Rundture** (se 3.3)
- Google Earth – Værktøjer – Indstillinger – **3D Visning** (se 3.4)
- Google Earth – Værktøjer – Indstillinger – **Cache** (se 3.5)
- Google Earth – Tilføj – **Network Link** (se 3.6)
- Kontrol af sidepanel – **Mine steder** (se 3.7)

3.2 Indstilling af NAVIGATION i Google Earth.

Via Google Earth – Værktøjer – Indstillinger vælg fanebladet **NAVIGATION**.

Indstillingerne skal være som nedenstående display.

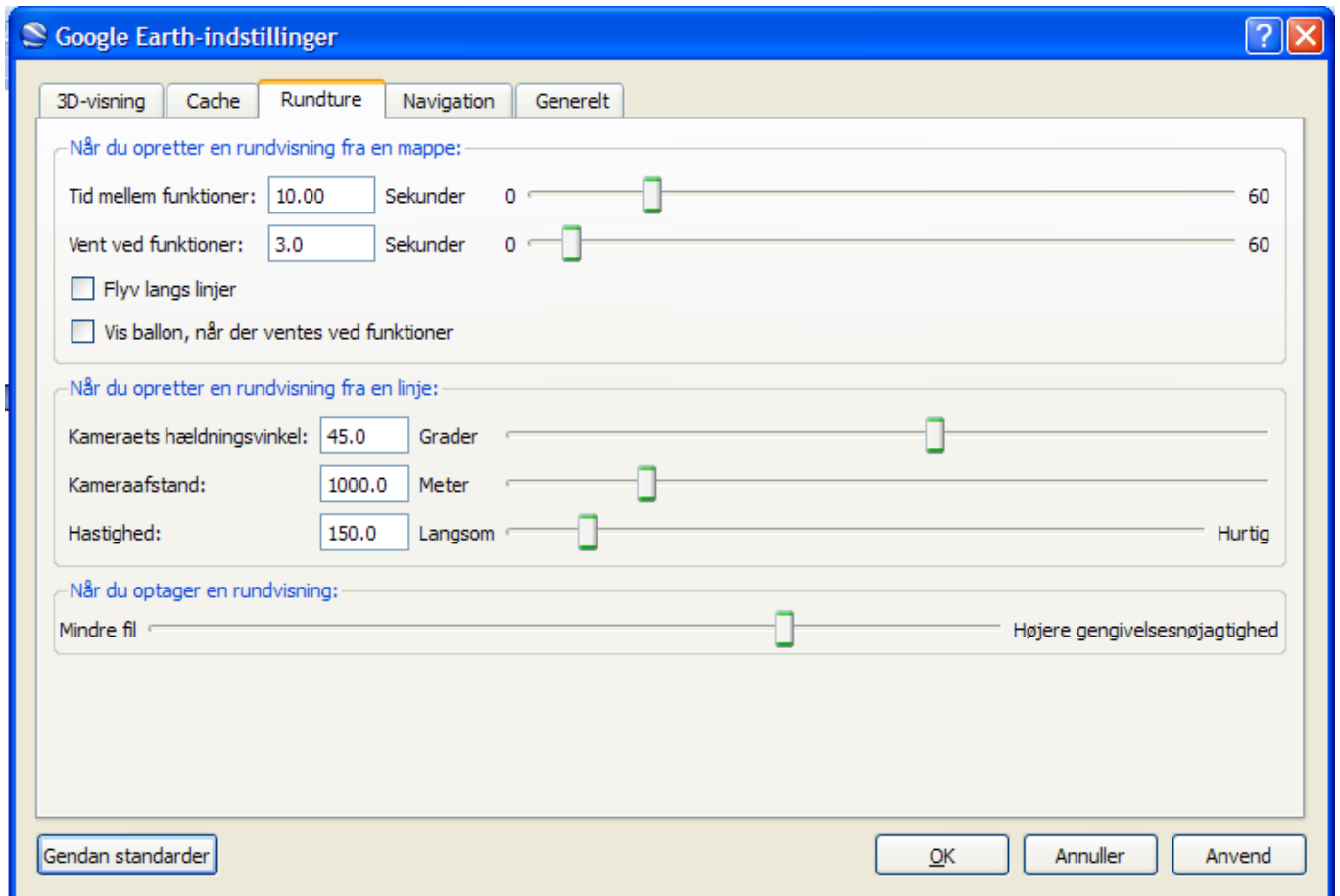
Vigtigt at **Fly til-hastighed** indstilles til **Hurtig** (~ skydepanel helt til højre).



3.3 Indstilling af RUNDTURE i Google Earth.

Via Google Earth – Værktøjer – Indstillinger vælg fanebladet **RUNDTURE**.

Indstillingerne skal være som nedenstående display.



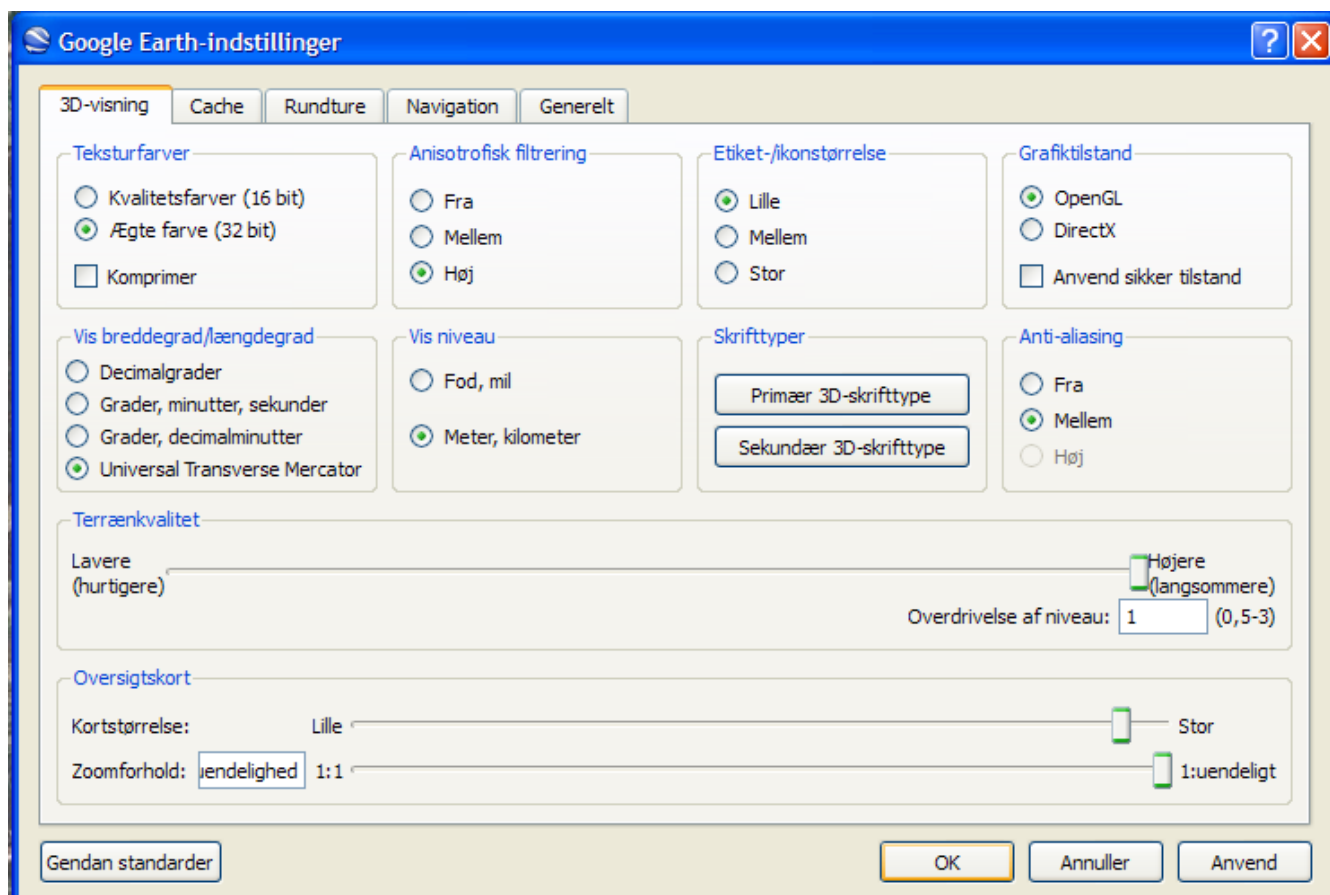
3.4 Indstilling af 3-D VISNING i Google Earth.

Via Google Earth – Værktøjer – Indstillinger vælg fanebladet **3-D VISNING**.

Indstillingerne *kan* være som nedenstående display.

Dog vil **grafiktilstand** afhænge af din computer (Desktop eller Laptop)

Grunden til at **”vis breddegrad/længdegrad”** er sat til **Universal Transverse Mercator (UTM)**, skyldes at det er nemmere at sammenligne positioner med eksempelvis hærkort.



3.5 Indstilling af CACHE i Google Earth.

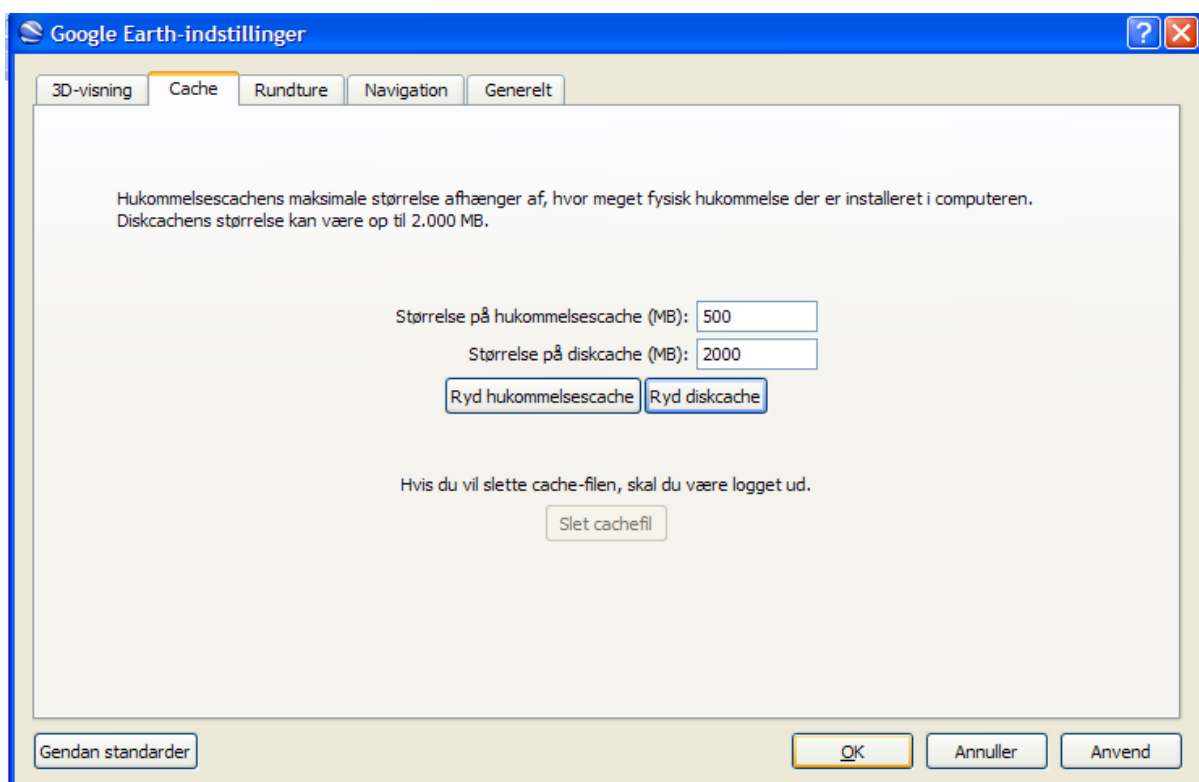
Via Google Earth – Værktøjer – Indstillinger vælg fanebladet **CACHE**.

Størrelsen på diskcache (MB) sættes til **2000**.

Størrelsen på hukommelsescache (MB): **500 MB**.

Foretag **"Ryd hukommelsescache"**.

Foretag **"Ryd Diskcache"**.



3.6 Indstilling af NETWORK LINK i Google Earth.

Via Google Earth – Tilføj – vælges NETWORK **LINK**.

NAVN : Varde Kaserne (valgfrit navn – anvendt her som eksempel).

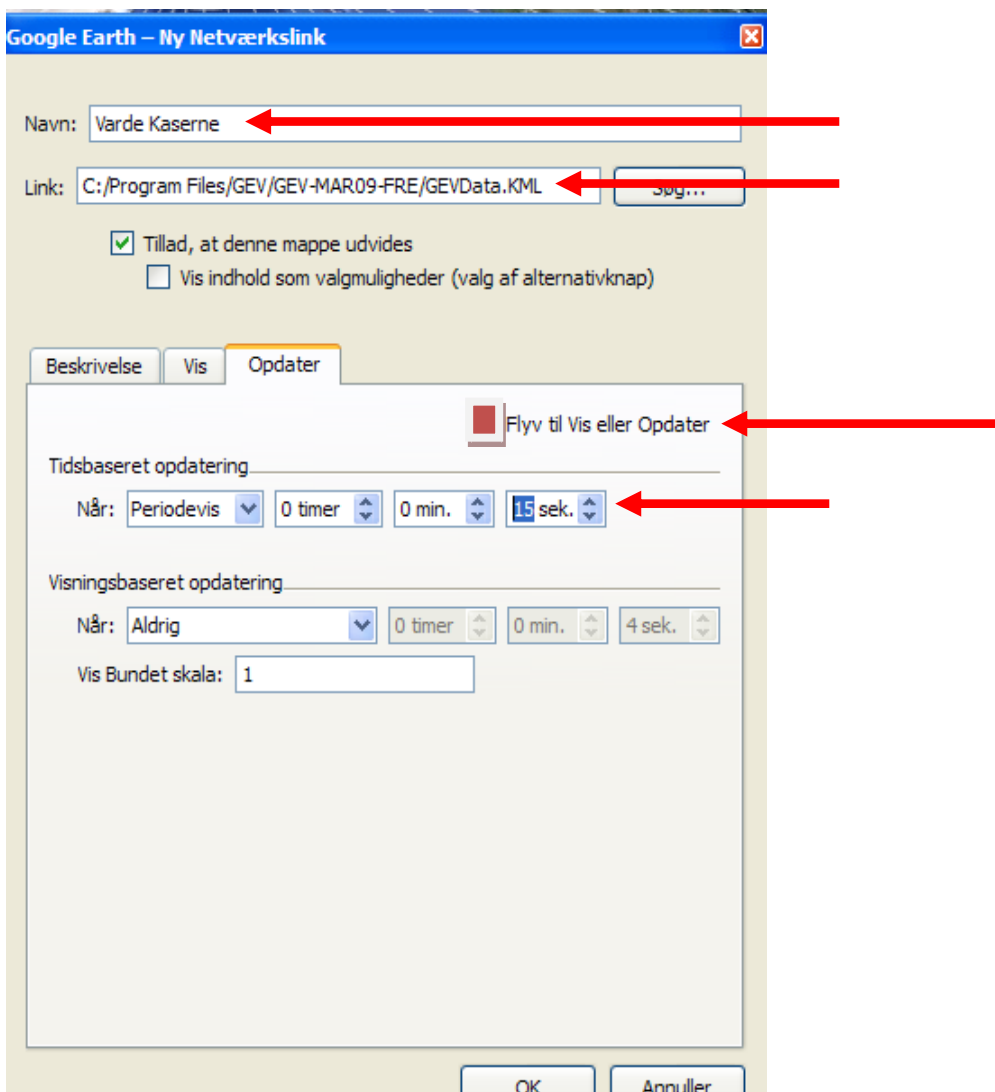
LINK : Den sti, hvor **GEVData.kml** filen findes (den under GEV-MAR09-FRE)

Anvend evt. "Søg" til at få den korrekte sti

Sæt **grønt** haktegn ud for: "Tillad, at denne mappe udvides"

Under fanebladet **OPDATER** er det vigtigt at indstillingerne er som nedenstående - **periodevis** – **15 sek.** samt **haktegn** v/ **Flyv til Vis eller Opdater**.

Når indstillet vælg **OK**.

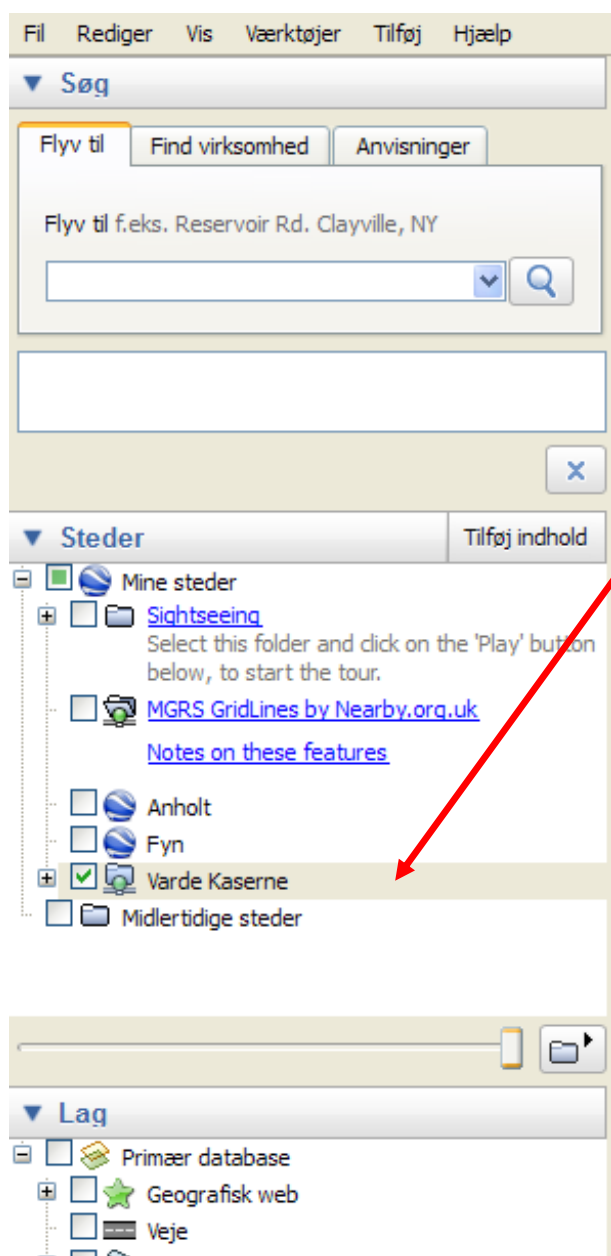


3.7 Kontrol af sidepanel – mine steder.

I Google Earth – Vis – vælg **SIDEPANEL** (eller **CTRL+ALT+B**)

Under **STEDER** i sidepanel optræder Varde Kaserne nu.

Der skal være et **grønt** haktegn ud for denne, før du starter GEV.



Lad Google Earth være åben / minimeret

4. Indstilling af Google Earth Voyager.

Indstillinger er baseret på nedenstående eksempel, hvor brugeren ønsker nedenstående område – markeret med den røde firkant – gemt som CACHE – med en højde af 500 m.

Bredden (Width E mod W) og Højden (height N mod S) af den røde firkant er målt med lineal funktionen i Google Earth (GE).

Brugeren skal ligeledes zoome ind på området til en højde af 500 m, og have målt – igen med lineal funktion – at et billede fra den højde fylder 0,7 x 0,4 km

Det nordvestlige hjørne markeret med  har positionen

LATITUDE: N 55,6125° (fås fra GE ved indstillingen “decimalgrader”)

LONGITUDE: E8,455° (fås fra GE ved indstillingen “decimalgrader”)

Bredden (width) fra  mod øst (East) er: 2,5 km (lineal funktion i GE)

Højden (Height) fra  mod syd (South) er 1,8 km (lineal funktion i GE)



GOOGLE EARTH VOYAGER 6.0 – DANSK MANUAL

J.V. FREDERIKSEN

Start Google Earth Voyager op – i C:\Program Files\GEV\GEV-MAR09-FRE

Indtast NW point latitude/longitude. NW = nordvestlige hjørne af området.

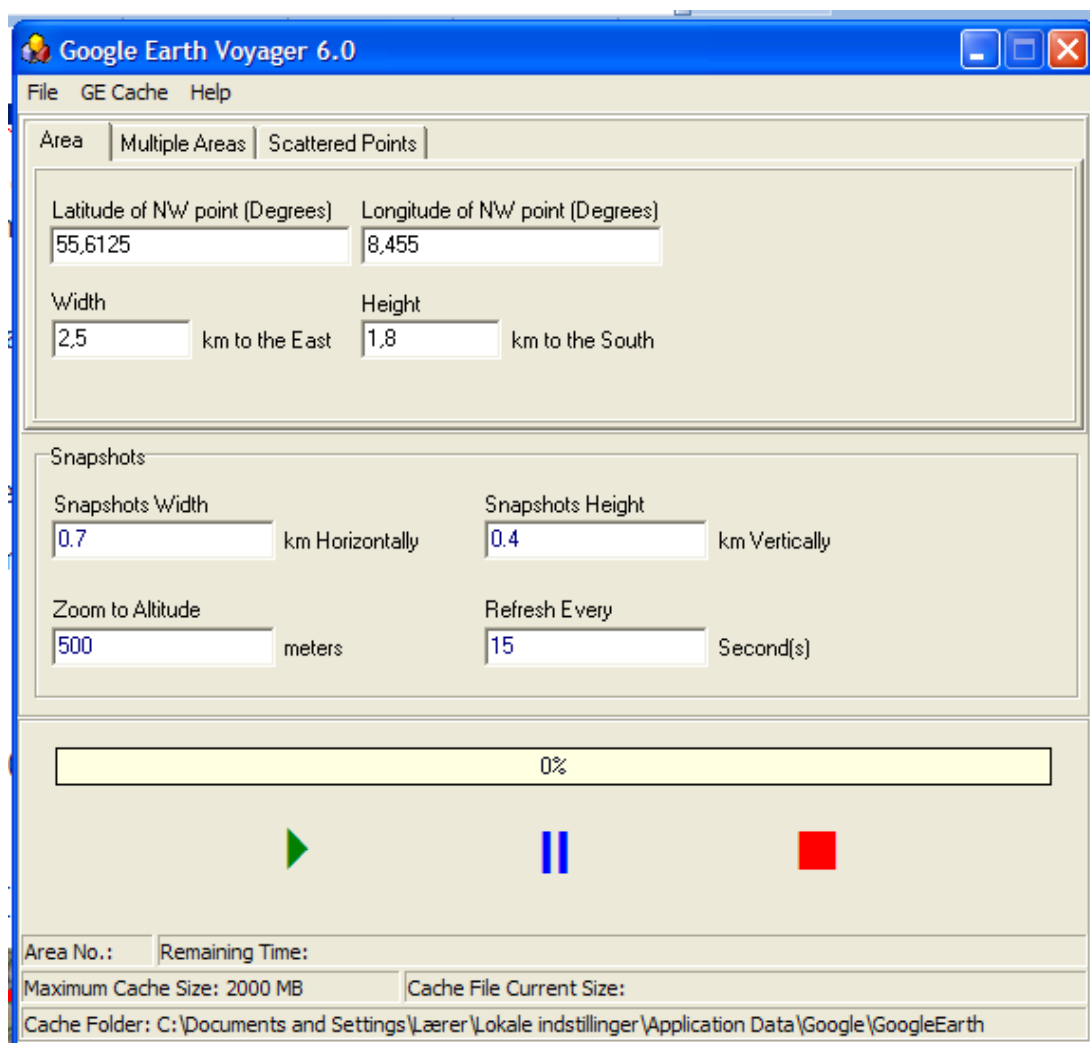
(Latitude: 55,6125 Longitude: 8,455)

Indtast **Width** (bredde) og **Height** (højde) på det område, der ønskes caches – her **2,5 km** to the East og **1,8 km** to the South.

Under **SNAPSHOT**

Indtast på **Width** (bredde) og **Height** (højde) et billede på din skærm set fra 500 m højde, angivet i km - her **0,7 km** og **0,4 km**.

Indtast **Zoom to Altitude 500 meter** samt **Refresh 15 Second(s)**.



!! HUSK AT GOOGLE EARTH SKAL VÆRE STARTET OP !!

Aktivér



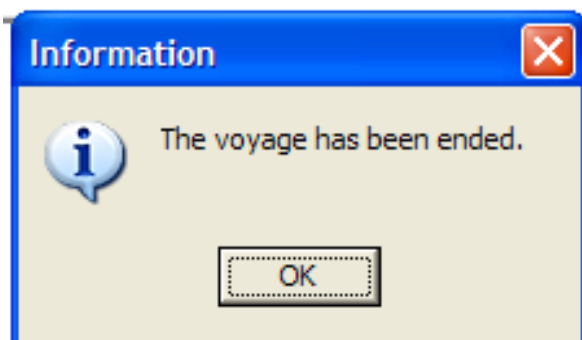
GEV begynder at arbejde.

Du kan aflæse "Remaining time" samt den nuværende størrelse på cache filen.

Nederst finder man:

Cache Folder. Dette er placeringen på, hvor cache filen til Google Earth er placeret fysisk på din PC.

Når GEV er færdig vil følgende dialogboks blive vist på skærmen.



Tryk **OK**

GEV har nu i Google Earth lavet en cache fil, hvor ovenstående område ved Varde Kaserne set fra 500 m højde ligger som en fil.

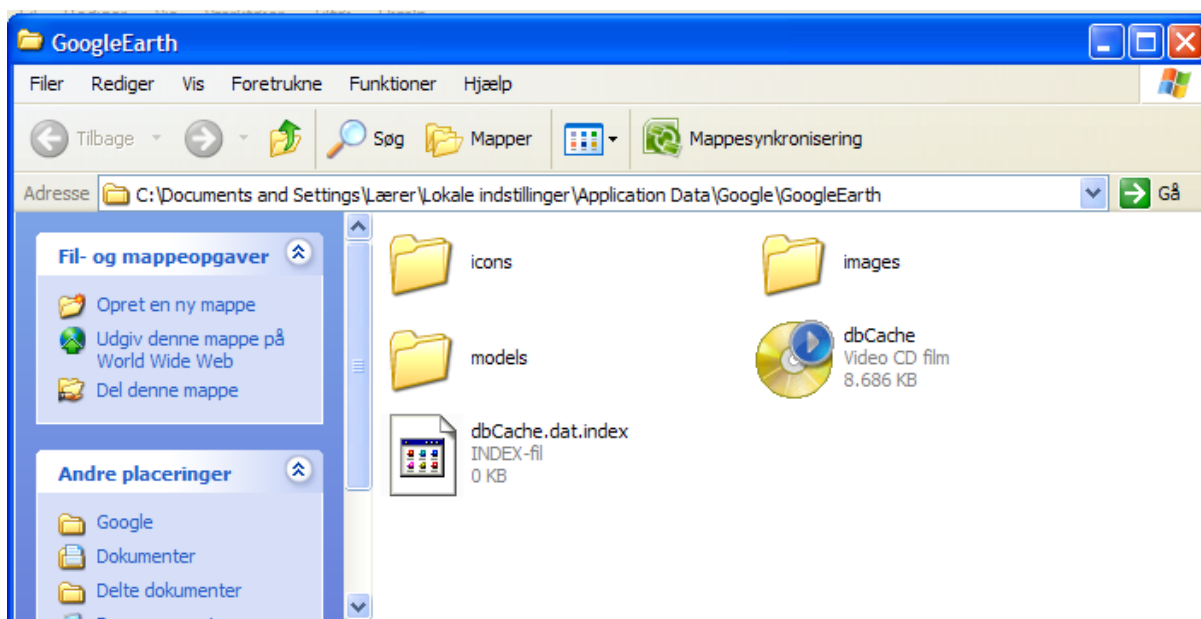
Google Earth står nu i centrum af det område GEV har gemt i højden 500 m.

LUK GOOGLE EARTH NED

5. Kopiering af mappe med cache fil m.m.

Dette afsnit afdækker hvorledes man flytter filerne i mappen med cache filen over i område-mappen (i dette tilfælde Varde Kaserne).

I programmet **Google Earth Voyager** åbnes **GE Cache** i værktøjslinen og **Open Cache Folder** vælges.



Fra mappen **GEV-MAR09-FRE** kopieres nu filen **GEVData.kml** over i ovenstående åbne mappen (open cache folder).

VIGTIGT. !!!!

Det er nu vigtigt, at du starter Google Earth op on-line ved at aktivere filen GEVData.kml i ovenstående mappe.

Google Earth starter nu direkte op i det område, du har cachet.

Luk Google Earth ned.

Ovenstående skal du gøre ved hver ny cache du har defineret og gemt. Du behøver kun at gøre det én gang.

Du skal nu have kopieret alle mapperne og filerne fra ovenstående mappe over i din område-mappe (i dette tilfælde "Varde Kaserne").

For at markere alle elementerne i **OPEN CACHE FOLDER** (icons, images, models, dbCache samt index) tast **CTRL+a**, således alle elementer er markerede.

Tast **CTRL+c**, for at kopiere alle elementerne.

Åben mappen **Varde Kaserne** i **C:\Program Files\GEV** og stil cursor i denne.

Tast **CTRL+v**, for at sætte alle elementerne ind i mappen **Varde Kaserne** (filerne kopiers over).

Mappen **VARDE KASERNE** indeholder nu de mapper og filer, der er nødvendige for at senere at kunne kalde området frem i Google Earth i Off-line mode – se afsnit 10 "hente og installere allerede definerede områder".

6. Fortsat arbejde i Google Earth.

Brugeren kan nu fortsætte med at arbejde i Google Earth.

Alle de steder/områder brugeren nu vælger at se på – fra forskellige højder m.m., bliver gemt i Google Earth Cachen.

Så brugeren kan altså springe fra sted til sted, område til område med forskellige højder, og dette bliver gemt på en fil (~ cache).

Brugeren kan så - som beskrevet i kapitel 5, overfører denne fil til en af brugeren defineret "område mappe".

Eksempelvis - hvis man skal på ferie og besøge 5 byer - kan man i stedet for at anvende Google Earth Voyager, manuelt i Google Earth hoppe fra by til by og zoome til forskellige højder.

Alt dette bliver gemt i cache. Dog når cachen bliver fyldt op, begynder der en overskrivning af allerede gemte data i cachen.

Så når man i **Google Earth Voyager** har defineret et specifikt område, eller man i Google Earth manuelt har besøgt forskellige steder, kan man altså overføre de oprettede cache filer til såkaldte områdemapper til senere brug eller sende til andre.

7. Google Earth off line.

Selv om man slukker sin PC, forbliver den sidste cache fil på computeren – hvis man ikke foretager sig andet.

Det betyder således, at hvis man åbner Google Earth off-line (~ ikke adgang til internettet), så vil Google Earth arbejde på denne cache fil.

Hvis brugeren så på forhånd har hentet et allerede defineret område ned fra nettet – eksempelvis på www.jesdenmark.dk eller gemt på en harddisk, USB pen eller lignende og kopieret dette område over i Google Earth, så vil brugeren – off line – kunne arbejde med dette område i Google Earth.

Se afsnit 10 "hente og installere allerede definerede områder".

For at gå off-line: tag dit netværkskabel ud af PC eller lignende.

Der er to måder at starte Google Earth op på:

1. Via det almindelige **Google Earth Ikon**.

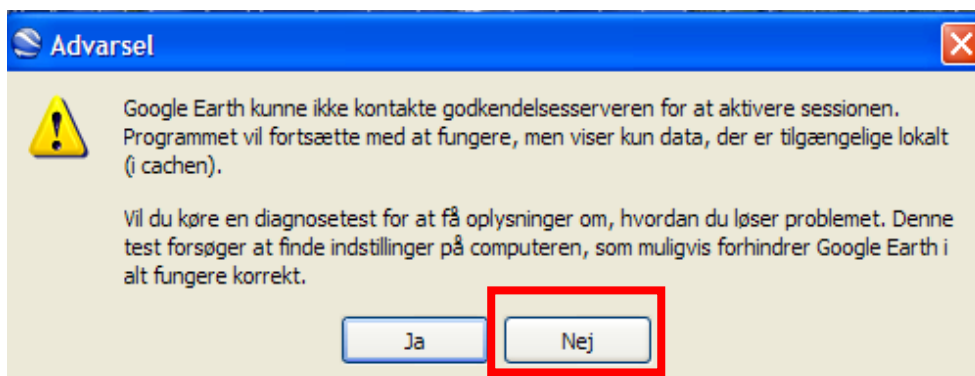
Her vil Google Earth Starte op med jordkloden.

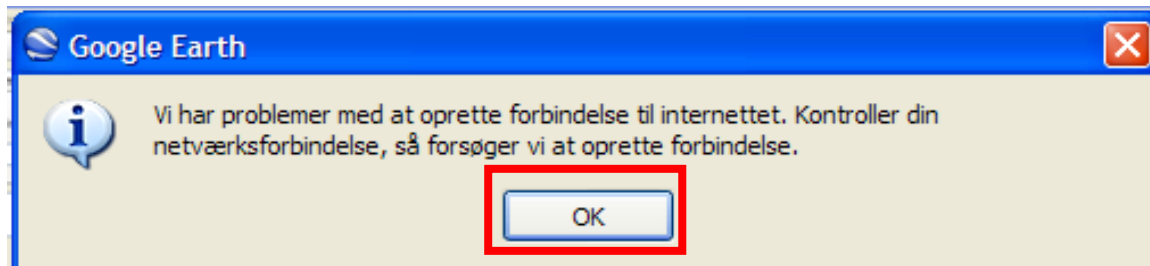
Brugeren kan herefter zoome ind på det område, brugeren ved der ligger i cachen/hukommelsen.

2. Via filen i **kml GEVData i den aktuelle område mappe (Varde Kaserne m.fl.)**.

Se også afsnit 10 "hente og installere allerede definerede områder".

I begge tilfælde vil Google Earth vise følgende skærbilleder – hvor til brugeren svarer **NEJ** samt **OK**





Brugeren kan nu arbejde i Google Earth Off line. Herunder:

- Skifte koordinatsystem (værktøjer – indstillinger – 3D visninger)
- Tilslutte GPS og arbejde med Moving Map.

8. Nulstilling af cache-fil m.m. i Google Earth.

Hver gang man i - GOOGLE EARTH VOYAGER - skal lave en ny cache fil for et nyt område, er det en god idé at rydde/slette den gamle cache-fil.

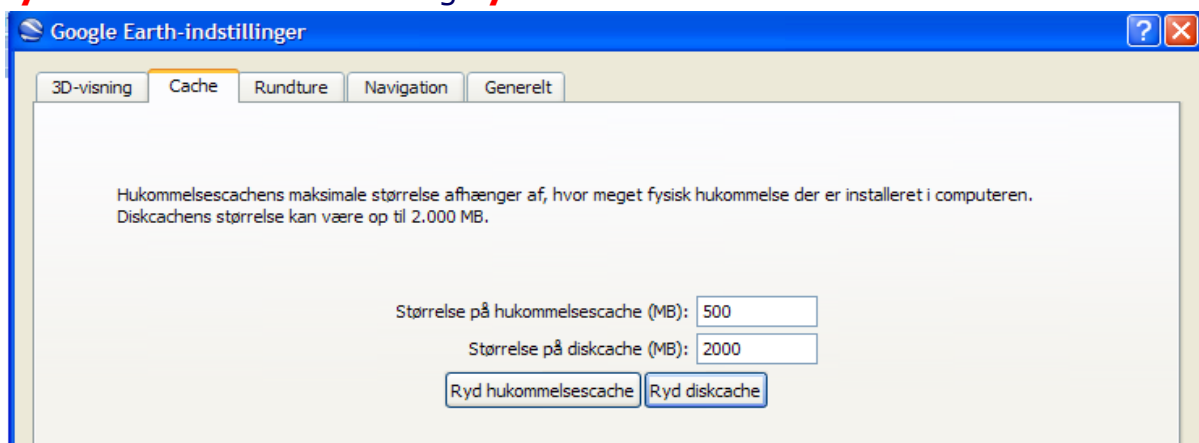
Man kan enten slette alle filerne (~ dbcach, index, icons m.m.) i

Google Earth Voyager - **GE Cache** - **Open Cache Folder** ,

eller

i Google Earth – **Værktøjer** – **Indstillinger** – **Cache** –

ryd Hukommelsecache og **ryd diskcache**

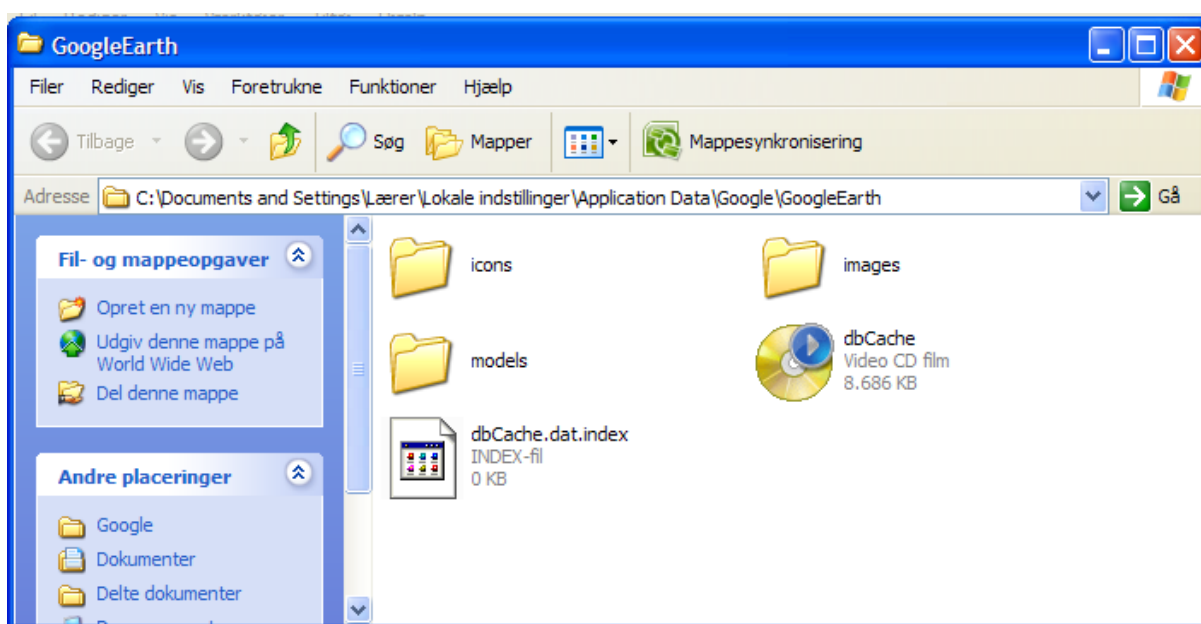


9. Gode råd til genveje m.m..

For at lette diverse kopieringer samt åbning af programmer, kan følgende to opsætninger med fordel gennemføres – men det er ikke et krav.

1. Genvej til Google Earth Cache mappen

I programmet **Google Earth Voyager** åbnes **GE Cache** i værktøjslinen og **Open Cache Folder** vælges.



Markér/high-light sti-navnet i adresse-linien og kopier (CTRL+C).

Opret på dit skrive bord en genvej (højre-klik et sted på skrivebordet, vælg **NY** og vælg **GENVEJ**). I stien "Angiv hvor elementet er placeret" kopiers (CTRL+V) adressen over. Tryk "NÆSTE". Skriv det navn, du ønsker genvejen skal hedde og tryk udfør.

Der er nu oprettet en genvej til GOOGLE EARTH mappen med cache filer m.m.

2. Genvej til GEVData.kml filen

Iværksæt som i ovenstående afsnit. Nu skal genvejen ikke pege på hele mappen, men på den GEVData.kml fil, der ligger er.

Navngiv genvejen med det navn du ønsker.

10. Hente og installere allerede definerede områder.

Som bruger har man mulighed for at hente og installere allerede definerede områder. Områderne kan ligge på:

- på nettet (eksempelvis på www.jesdenmark.dk),
- på ekstern/intern harddisk eller andre lagringsmedier (USB-pen, SD-kort).

I eksemplet her – henter brugeren en allerede defineret fil (ligger som zip fil) på www.jesdenmark.dk – pakker den ud, og overfører den til Google Earth.

Det er nemmest, hvis brugeren har **Google Earth Voyager** til at åbne mappen i Google Earth, hvor filerne skal ligge – men det er ikke nødvendigt. Ligeledes er det nemmest, hvis brugeren åbner Google Earth med kml filen – **GEVData** – se afsnit 7.

1. Åben din internet browser.
2. Åben siden; www.jesdenmark.dk
3. Åben linket; Google Earth.
4. Åben linket; **GÅ TIL GOOGLE EARTH OFF-LINE.**
5. Under **OMRÅDER - GOOGLE EARTH** aktivér det ønskede område.
6. Aktivér det område (zip fil), der ønskes downloaded.
7. Gem den pågældende zip-fil, hvor du ønsker det (diverse drev, USB m.m).
8. Hvis flere områder skal dowloades – gentag step 5,6 og 7.

Herfra kan brugeren arbejde off-line

9. Udpak zip-filen (indeholder bla. Dbcache fil samt diverse mapper).
10. Vælg alle de udpakkede filer (**CTRL+a**) og kopier (**CTRL+c**).
11. Åben Google Earth Voyager – vælg GE Cache – Open Cache Folder – eller brug den genvej, du evt. oprettede – jf. afsnit 9.1.
12. Slet alle de eksisterende filer + mapper i denne mappe (CTRL+a – Delete).
13. Indsæt (CTRL+v) de udpakkede filer.
14. Luk Google Earth Voyager (hvis denne er åben)
15. Aktiver filen **GEVData.kml** i mappen eller brug genvejen jf. afsnit 9.2.
16. Google Earth åbnes, og brugeren kan nu arbejde off-line i det pågældende område – med de fleste af Google Earth faciliteter.

11. Yderligere informationer

Kommentarer, rettelser, forslag til ændringer m.m. bedes rettet til:

Jes Frederiksen

jes@jesdenmark.dk

(+45) 4193 3659

Ligeledes, hvis du har defineret en række områder, du ønsker andre kan downloade og anvende off-line, så er det muligt at sende dem via mail (hvis filen ikke er for stor) eller sende dem på CD/DVD til:

Jes Frederiksen

Fænø Kalvvej 21

DK-7000 Fredericia

Denmark.

Jeg forholder mig retten til at sortere/fravælge i disse filer, hvis jeg vurderer, at indholdet enten ikke har relevans eller virker frastødende og lignende, samt optager for meget plads på serveren.

GOD FORNØJELSE